

CHİRİCO VE METAFİZİK RESİM

Rasim SOYLU¹

ÖZ

Dedesini Osmanlı sarayında bir tercüman ve babası Osmanlı demiryollarının yapımında mühendis olarak çalışan Giorgio de Chirico, sanat tarihinde gizemli rüya dünyasının ve doğüstü mekânların sihirbazı veya büyücüsü olarak tanımlanır. Genellikle “Enigma” ile başlayan isimleri olan eserleri bilinmezlik ve muamma teması taşır. Chirico’nun Ateist olduğu iddia edilir ancak onun resimlerinde mistik eğilimler görülmektedir ve çalışmalarında Ateizm çağrıştıran imgeler nadiren görülür. Ruhsal gerçeklik ve metafizik keşifler Chirico’nun en büyük ilgi alanıdır. Kelimelerle ifade edilemeyecek iç dünya arayışlarını ve deneyimlerini resimlerinde boyamıştır. Filozofik bakış açısı, Nietche ve Schopenhauer felsefesinden etkilenmekle birlikte, Hindu ve Budist inançlarına da ilgi duymuştur. Chirico’nun Sürrealistleri ciddi bir şekilde etkilediği görülür. Bu çalışmanın amacı Chirico’nun mistik ve metafizik kavramları içeren düşünce ve sanat yapısını ve eserlerinde ortaya koyduğu metafizik resim anlayışını incelemektir. Yöntem olarak Chirico’nun düşünce ve sanat anlayışını konu alan literatür taranacak ve resimlerinde ortaya koyduğu metafizik biçim ve semboller incelenecektir.

Anahtar Kelimeler: Enigma, Muamma, Mistisizm, Metafizik

¹Dr. Öğrt.Üyesi, Aksaray Üniversitesi, Eğitim Fakültesi, Güzel Sanatlar Eğitimi Bölümü, rasimsoylu(at)hotmail.com

CHIRICO AND METAPHISICAL ART

ABSTRACT

Chirico's grandfather was an interpreter in the Ottoman palace and his father worked as an engineer in the construction of the Ottoman railways. Giorgio de Chirico is defined as the magician or witch of the mysterious dream world and supernatural spaces in art history. Their works, which usually begin with "Enigma", are the subject of ambiguity and enigma. Chirico is claimed to be an atheist, but mystical tendencies are seen in his paintings, and the works that atheism is associated with are rarely seen. Spiritual reality and metaphysical discoveries are Chirico's greatest interests. He painted his inner world quests and experiences that could not be expressed in words. The philosophical point of view, while impressed by the philosophy of Nietzsche and Schopenhauer, was also interested in Hindu and Buddhist beliefs. Chirico appears to have seriously affected Surrealists. The purpose of this work is to examine the thought and artistic structure of Chirico, including the mystical and metaphysical concepts, and the metaphysical artwork that he reveals in his works. As a method, the literature on Chirico's concept of thought and art will be scanned and the metaphysical forms and symbols revealed in his paintings will be examined.

Keywords: Enigma, Mystery, Mysticism, Metaphysics

GİRİŞ

Giorgio de Chirico (d. 10 Temmuz 1888 - ö. 20 Kasım 1978), 1910'da geliştirdiği Metafizik sanat anlayışıyla Yirminci yüzyılın avangart sanatçıları arasında yer almıştır. Chirico özellikle biçimci ve soyut araştırmalardan uzak kalmış ve insanın rüya, gizem ve bilinçaltı gibi içsellğine yönelerek sürrealizme bir çıkış noktası olmuştur.

Resimleri geçmişten ve antikiteden ilham alıyor görünse de o aslında modern ve yeni olanın peşindedir. Sadece biçimselliğin ötesinde bir içsellik arayışı onu diğer modernlik arayışında olan çağdaşlarından ayırır. Onun zamanla olan ilişkisi Nietzsche'nin ebedi dönüş felsefesinden esinlenen bir zamansızlık veya zaman dışılık olarak tanımlanabilir.

Tablo:1



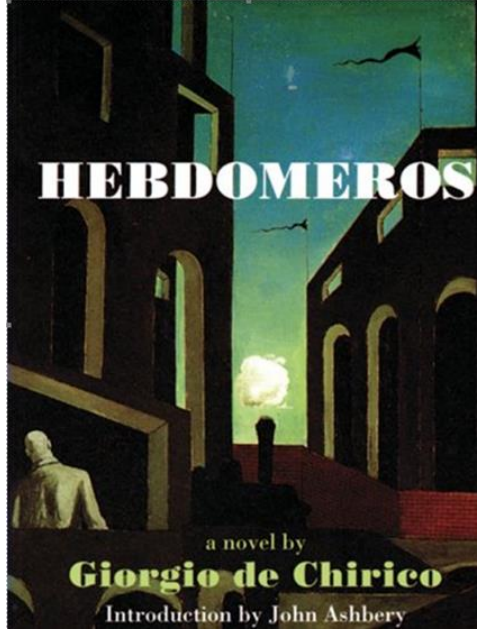
Görsel No: 1. İstanbul Katolik Mezarlığında Chirico Aile Mezarlığı (Ögel,1916:28).

1. Chirico'nun Yaşamı

Londra'da mühendislik okumuş olan babası Türkiye, Bulgaristan ve Yunanistan'da demiryolu inşaatlarında çalışmıştır. Babasının Yunanistan'da çalıştığı bir zamanda Volos şehrinde doğmuştur.

Chirico'nun ataları İtalyan olmakla birlikte, aile kabristanı ve mezar şapeli İstanbul'da olan bir aileye mensuptur. Babası İstanbul'da annesi İzmir'de doğmuştur. Dedesi Bab-ı Ali'de Rus çarlığı adına tercümanlık ve Sardinya krallığının elçisi olarak çalışmıştır. Kardeşi Andrea (takma adı Alberto Savinio) İnfanzia di Nivasio Dolcemare (Nivasio Dolcemare'nin Çocukluğu) kitabında anayurdundan uzak yaşayan hem ekonomik hem de kültürel zenginlik içerisinde yaşayan garip bir aile olduklarını yazar. Ailede İtalyanca ve Yunanca yanı sıra Almanca ve Türkçe de konuşulmaktadır (Ögel,2016:19).

Tablo:2

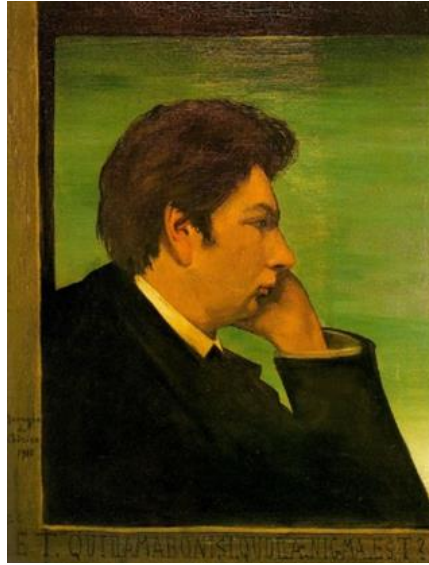


Görsel No: 2. Chirico, Hebdomeros, Roman, 1925 (Amazon,2017).

Haziran 1911'de Paris'e gitmeye karar verir ancak önce Torino'da birkaç gün geçirir. Bu kentin kemerlerden ve meydanlardan oluşan yapısı, "fizikötesi" atmosferi, Chirico'yu çok etkiler. Paris'te düzenlediği sergiler Pablo Picasso ve Guillaume Apollinaire tarafından fark edilir. I. Dünya Savaşı'nda İtalya'ya döner. Savaşın sonraserleri tüm Avrupa'da sergilenmeye başlanır. 1924'te ilk eşi Rus balerin Raysa Gurieviç ile evlenir. 1928'de New York ve Londra'da sergiler açar. 1930'da ömür boyu evli kalacağı ikinci eşi yine Rus olan Isabella Pakszwer Far ile evlenir ve birlikte İtalya'ya yerleşirler. 1936'da Amerika'ya giden sanatçı 1944'te Roma'ya yerleşir. 1978 yılında ölünceye kadar burada sanatsal çalışmalarına devam eder (Tükel,1997:343).

Chirico, en çok 1909 - 1919 arasındaki "Metafizik" akımıyla ve bu dönem eserlerinde yarattığı duygu atmosferiyle tanınır. Ressam bu döneminde, ıssız sokak ve caddeleriyle, şehir manzaralarını konu almıştır, sonlara doğru ise terzi mankeni benzeri hibrid figürleri betimlemiştir. Chirico'nun 1925'te "Hebdomeros" adlı bir romanı yayımlanır (Passeron,1990:94:140).

Tablo:3



Görsel No: 3. Chirico, Oto portre, Muammayı Değilse Neyi Seveyim? (Orişinal Adı, Et Quid Amabo Nisi Quod Enigma Est?), 70.5x54 cm. 1911, Özel Koleksiyon (Fondazione de chirico,2017).

2.Metafizik Resim

1922 yılından itibaren İtalyan sanatında çığır açan Metafizik Resim, 1930'ların ortasına kadar devam etmiştir. Chirico 1930'larda daha gerçekçi resimler üzerine yoğunlaşmış fakat metafizik dönemindeki kadar başarılı olamamıştır. 1930'lardan sonra klasik üsluba yöneldiği ve eski üslubunu terk ettiği için eleştirilmiştir (Tükel, 1997:343).

Chirico eserleri ve metafizik resim için, “benim tuvallerimde, yıkımları haber veren bir sessizlik ve silinip yok olan ışıklar içinde gerçekdışı, tasarlanmış sahneler görülür. Fizikötesi dönemde benim için gerçeklik, tüm öteki şeylerdi; kimi kez bir özlem olgusu, kimi kez nedensiz bir can sıkıntısı” demiştir (Beksaç,1995:119). Eserleri kendinden sonraki Sürrealist ressamı da etkilemiş ve "öncü" olarak tanınmasını sağlamıştır.

Metafizik, sanat ve felsefede fizikötesi anlamında kullanılmaktadır. Yunanca maddenin ötesi, varlığın son temelleri, özü ve anlamı üzerine öğretiler anlamına gelen bir kelimedir. (Akarsu,1998:81).

Düş ve bilinçaltı izlenimleri yansıtan Metafizik Resim, savaşın getirdiği yalnızlık ve huzursuzluk ortamının etkilerini Sürrealist bir anlayışla yansıtır. Metafizik Resim genel anlamda mistik ve düşsel kavramlar üzerinde durmaktadır. 1917 yılında bir araya gelen Giorgio de Chirico ve Carlo Carra (1881-1966) gibi İtalyan ressamı başlatılan akım, İtalyanca'da Pittura Metafisica ismiyle anılır. Metafizik resimlerde genellikle abartılmış bir perspektifle sonsuzluğun ifadesi görülür. Boş meydanlar ve kentler, bazen bir insan figürüyle resmedilirken, bazen de kuklayı andıran hareketsiz ve yüzüz insan figürleriyle resmedilmiştir (Atan,2006:238).

Metafizik resimlerde, solgun bir ışık, soğuk, gri ve kahverengi renkler melankolik bir görünüm verilirken, yalnızlık, sonsuzluk, sınırsızlık duyguları da uyandırılır. Metafizik akım, arkaik ve primitif öğeleri de resimlerde kullanarak düş dünyasını resimlerde yansıtır.

3.Chirico ve Metafizik

Chirico, gizemli rüya dünyasının ve doğaüstü mekânların sihirbazı veya büyücüsü olarak tanımlanabilir. Chirico'nun ateist olduğu iddia edilir, ancak onun çalışmalarında çoğunlukla mistik eğilimler görülmektedir. Resimlerinde, kelimelerle ifade edilemeyecek iç dünya arayışlarını ve deneyimlerini yansıtmaya çalışmıştır. Filozofik bakış açısı, Schopenhauer felsefesinden etkilenmekle birlikte, Hindu ve Budist inançlarına da ilgi duyduğu iddia edilmektedir (Greeley,2016:95).

Chirico'nun metafizik anlayışının kökenleri arasında en güçlü yeri Yunan miti alır. Aslında buna estetik bakış açısını etkileyen demek daha doğru olur. Onun resminde mit karmaşık bir örgü içerisinde değil, simge, metafor ve arketip olarak yer alır.

Chirico'da bilinçli olarak sadece metafizik görünümde düşünülebilecek imgelerin yaratıldığı görülür. Bu imgelerde, mantığın sınırları aşılarak hiçlerin kanıtları sunulmaya çalışılmıştır (Passeron,1990:88).

Chirico, romantik dönemin müzisyen ve ressam olan ve sürekli ölüm ve ruh temaları çalışan Arnold Böcklin'in (1827-1901) etkisinde kaldığı görülür (Passeron,1990:94). Chirico'nun arzusu, anlaşılmaz ve beklenmedik bir şeyle karşılaştığında insanı saran o gariplik duygusunu yakalamaktır. Geleneksel betimleme becerilerini kullanarak dev büyüklükte bir klasik başı ve lastik eldiveni terk edilmiş bir şehirde bir araya getirmiş ve adını aşk şarkısı koymuştur. Gombrich'e göre, XX. yüzyıl sanatçıların, dolaysız ve içten olan her şeye ilgi duymalarını sempati ile karşılamak mümkün olsa da bilinçli olarak saflaşmak için sarf ettikleri çabanın aslında onları bir noktada çelişkiye düşüreceği de düşünülebilir. İnsan sırf kendi isteği ile "ilkel" olamaz. Çocuksu olma özlemi bazı sanatçıları, bilinçli saçmalıklar yapmaktan öteye götürmemiştir (Gombrich, 1999:589-590).

Rene Magritte'e göre, Chirico'nun geometrik düş resminin devamı sayılabilecek insansız kentleri, boş arazileri, devasa köprüleri ve ütöpic bir geleceğe ait yıkım manzaraları, insan ruhunu dünyanın gizlerine açarlar. Aslında Chirico'nun düş evreni de tamamlanmamış ütöpic bir şehre ait olduđu söylenebilir (Lynton,1991:151).

Tablo:4



Görsel No: 4. Chirico, Bir Güz Öğleden Sonrasının Muamması, (Orijinal adı, L'Énigme d'un après-midi d'automne) 45x60 cm. TÜYB, 1910, Özel Koleksiyon (Ögel,1916:28).

Chirico, 1915 yılında İtalya'ya dönmeden önce yazdığı bir metinde iç dünyasında uyanan metafizik ve mistik duyguları şöyle ifade eder:

“Gerçekten ölümsüz olması için bir sanat eserinin bütün insani sınırları geçmesi gerekir. Sanatçı varlığın en gizli kuytularından derin önergeler çıkarmalıdır. Gözlerimi kapadığım zaman hayalim daha çok güçleniyor. Versailles'te geçirdiğim bir kışı hatırlıyorum. Sessizlik ve dinginlik her yere hâkimdi. Her şey bana gizemli ve soru dolu gözlerle bakıyordu. Sonra sarayın her köşesinin, her sütununun, her penceresinin bir tini olduğunu, nüfuz edilmesi imkânsız bir tini olduğunu anladım. O anda insanları tuhaf biçimler yaratmaya sürükleyen gizemin farkına vardım. Tarih öncesinden beri insana gelen en hayranlık verici duygu önsездir. Bu duygu hep devam edecek. Bunu evrenin akıldışılığının ebedi oluşuna delil sayabiliriz” (Chirico,2011:80).

4.Enigma-Muamma

Enigma-Muamma, Chirico'nun bazı resimlerini isimlendirdiği, onun temel kavramlarından biridir. Chirico'nun kendi tarifıyla “dünyadaki her şeyi muammalar şeklinde temsil etmek, yalnızca ezelden beri kendimize sorduğumuz büyük soruları – dünyanın niçin yaratıldığı, niçin doğduğumuz, yaşadığımız ve öldüğümüz” gibi muammalar onun resimlerinde ana temalar olarak belirir (Ögel,2016:32).

Tablo:5



Görsel No: 5. Chirico, Kehanet Muamması, (Orijinal adı, L'Énigme de l'oracle) 42x61 cm. TÜYB, 1910, Özel Koleksiyon (Ögel,1916:28).

Chirico'nun Metafizik resminin kökenleri atalar çağı ile insanlığın başlangıcına dek gider. Tarihsel zamanın öncesine gittiği için aslında zaman dışıdır. Chirico, Nietzsche'nin ebedi dönüş felsefesinden etkilenerek, dehasını zamanın dışındaymış gibi ortaya koyar. Chirico'nun Metafizik eğilimi daha 1910'lu yıllarda başlar. Güz mevsiminin şiirselliği, uzayan gölgeler ve hareli ışıklar onu etkilemektedir. Kendisi fiziksel ve manevi olarak bitkin olduğu bir döneminde ilk Metafizik deneyimlerini, "ruhumuzda kimi zaman hayret, sık sık tefekkür, her zaman yaratma sevinci uyandıran bir düş gücü" olarak anlatır (Chirico, Aktaran Ögel, 2016: 51).

Kendi tabiriyle tabloları küçüktür (en büyüğü 50x70 cm) ama her biri bir muammadır. "Bir Güz Öğleden Sonrasının Muamması" adlı resminde, bizzat Nietzsche'den esinlenerek öğleden sonrasına özgü bir Stimmung (Chirico'nun tanımıyla, ruh hali ya da manevi atmosfer) ile nesnelere açıklanamaz bir gizemle yükler. Yine kendi açıklamasıyla bu, Nietzsche'nin "ebedi dönüş, lirik esin ve ebedilik temasıdır (Ögel, 1917: 37).

"Şimdi ruhumu yeni bir ezgi kuşattı, yeni bir şarkı işittim ve bütün dünya bütününüyle değişmiş görünüyör gözüme, güz öğleden sonra geldi, uzayan gölgeler, berrak hava, dingin gök, kısaca Zerdüş çıkageldi. Anladınız mı beni? Bu sözcüğün nasıl bir muamma içerdiğini anladınız mı? Büyük ozan geldi. Ebedi dönüşten söz eden ve ezgisinde ebediliğin sesi olan" (Age).

Tablo:6



Görsel No: 6. Chirico, İtalya Meydanı,1913, 25x35.2 cm. TÜYB, Ontario Sanat Galerisi, Toronto, Kanada (Wikiart, 2017).

Chirico 1912’de yazdığı “Geleceğin Resmi Nasıl Bir Şey Olabilir” başlıklı yazısında, resmin amacını “şiirin, müziğin ve felsefenin de amacı olan, daha önce yaşanmamış duyuları yaşatmak” olarak açıklar. Schopenhauer’dan esinlenerek, özgün, olağandışı ve ölümsüz düşüncelerin doğması için en sıradan şeylerin gözümüze yeni ve bilinmedik bir şekilde görünmesi için dünyadan ve her şeyden kısa bir süreliğine de olsa uzaklaşmak gerektiğini söyler (Chirico,2008:649-652).

“Bir Güz Öğleden Sonrasının Muamması” resminin nasıl doğduğunu da bu yazısında anlatır. Sonbaharda aydınlık bir akşam üstü, Floransa’da Piazza Santa Croce meydanında bir bankta oturmaktadır. Aslında o meydanı ilk defa görmüyordur ancak ağrılı bir bağırsak hastalığının nekahet dönemi olduğu için üzerinde farklı bir duyarlılık vardır. Yapılar, meydanadaki çeşme ve Dante heykeli sanki ilk defa görüyormuş gibi gözüne bir başka görünür. Sanki her şey nekahet yaşamaktadır. Bu kendisi için bütünüyle bir muamma. Çünkü bu açıklanabilir bir duygu ve izlenim değildir. Bu yüzden resme muamma demeyi sevmektedir. İnsanın dili sustuğunda tüm gizemlerin konuşmaya başladığını düşünür (Age).

Tablo:7



Görsel No: 7. Chirico, İtalya Meydanı ve Politikacı, TÜYB,1950, 30x40, Özel Koleksiyon (Ögel,1916:83).

Kehanet Muamması, Chirico'nun Metafizik olarak yaptığı bir başka eseridir. Sırtı dönük figürün Arnold Böcklin'in Odysseus ve Kalypso adlı eserinden ilham aldığı düşünülür. Bir perde ile gizlenmiş bir tanrıdan esinlenmiş gizli kehanet sahnesi. Çocukluğunda eğitim gördüğü Atina'ya gönderme yapar ve Yunan miti ile olan ilişkisini gözler önüne serer. Bu iki eser muamma temelli bir manifesto olarak yorumlanır. Resimdeki asılı olan perdeler, Yunan deneyimine gönderme yapar. Rum Ortodoks kiliselerinde perdeler tanrısal alan ile inançlılar alanını birbirinden ayırır ve tanrının varlığını gizli tutar (Age:38).

Chirico, Kâhin ile ilgili şunları söyler: "Tarih öncesinin bize bıraktığı en garip duygulardan biri kehanet duygusudur. Bu duygu hep var olacaktır. Bu, evrenin muammasının ve anlamsızlığının ebedi kanıtı gibidir" (Chirico, 2016:40).

Chirico, İtalya Meydanları resminde sembolik ya da anılara gönderme yapan yerleri çağırıştırır. Zengin, ince ve tedirgin edici bir perspektif ile çok doğal olmayan uzamlar geliştirir. Bu uzamlar dış göndermelerden uzak, ruhun iç dünyasına gönderme yapar. Chirico İtalya Meydanları resminin 1950 sonrası dönemlerde de benzerlerini yapar. Hatta Andy Warhol, bunun bir pop imge haline geldiğini varsayarak pop-art örneğini ortaya koyar.

Tablo:4



Görsel No: 8. Andy Warhol, Chirico sonrası İtalya Meydanı, TÜAB, 106.7x127 cm. Özel Koleksiyon (Ögel,1916:83).

Tablo:9



Görsel No: 9. Chirico, Saat Muamması,(Original Adı:L'Énigme de l'heure) 1910,TÜYB,54.5x70.5 cm, Özel Koleksiyon (Fondazione de chirico,2017).

Chirico, “Bir Güz Öğleden Sonrasının Muamması”(Resim 4.) resmini yaptıktan iki yıl sonra muamma ile ilgili şunları söyler. “Ne zaman bu resme baksam, o anı bir kez daha yeniden yaşıyorum. Yine de o an bir muamma benim için. Çünkü açıklanması imkânsız. Bu deneyimin sonucu olan yapıtı da muamma olarak tanımlamak hoşuma gidiyor” (Age:96).

Şehir meydanlarının ve kentsel mekânların metafizik tasvirleri olarak tanımlanan bu tür resimlerinde Chirico insanın ruhunu çevreleyen duvarlar ve onlardan açılan pencere ve kapılara işaret etmektedir. Resimlerinde saat bazen ömrün hızla elden çıkışını veya kıyameti anımsatır. Bu resim adından da anlaşılacağı gibi insanlığın sonunun yaklaştığı ve hem bireysel hem de bütün evren olarak yaklaşan kıyameti sembolize eder. Resimlerde görülen klasik mimari elemanlar insanlığın tarihsel süreçte kazandığı kazanımların sonunda bomboş kalarak insanlığı kendi yalnızlığı ile baş başa bıraktığının göstergesidir (Brooklynrail, 2017).

“Melankoli ve Caddenin Gizemi” (Resim 10.) resminde, bir sonbahar günü öğleden sonra gölgeleri uzanmış bir caddede bir çocuk çember yuvarlıyor. İtalyan veya Roma mimarisi ile çevrili ıssız izlenimi veren bu cadde sonunda gizemli bir figürün gölgesi görünüyor. Aslında bu bir rüya görünümüdür. Çocuklukla başlayan yaşamın

ilerisinde belirsiz ve gizemli bir sonun habercisidir cadde sonundaki gölge. Karanlık mimari planların oluşturduğu sağdaki koyu değerlerle boyanmış bölge resmi ikiye bölüyor. Beyaz duvarlar ve sarı yol melankolik bir ruh hüznünü uzayan perspektif içerisinde tasvir ediyor. Metafizik anlayışın mistisizmi hayatın kendisini de melankolik bir rüya olarak görmektir (Visual-arts-cork, 2017).

Chirico'nun pek çok resminde görülen yüzü olmayan, kukla benzeri modeller (Resim 11.) aslında terzi mankenlerinden esinlenmiştir. Ancak Chirico onları çok daha zengin anlamlar yükleyerek tasvir eder. İnsan bedenini minimuma indirgemiş bu yüzü olmayan figürler, varoluşun aydınlık anlatımıdır. Başının eğimi ve vücudun duruşu, evrensel ve ebedi bir dramın sembolüdür. Bir birey olarak kişisel şartlardan ve ayrıntılardan soyutlanmıştır ve muamma devam etmektedir. Sanat eleştirmeni Calvesi'ye göre, Chirico'nun muammayı imgeye dönüştürmesi ve resme aktarılması, 20. yüzyılın en önemli sanatsal devrimlerinden biridir. Çünkü onun dönemi, resimde imgenin biçimsel yönleri ve resim dili üzerine yoğunlaşıldığı bir dönemdir. Chirico resmin sergilemesi beklenen açık ve ifadeci bir konu yerine soyut ve muammalı bir konuyu tasvir etmiştir. Onun konu olarak belirlediği muamma çözülmesi gereken bir sorun değil, kesin bir anlama indirgenemeyen bir muammadır. Aslında bu anlamsızlık anlatan bir muammadır (Calvesi,2008:25).

Tablo:10



Görsel No: 10. Chirico, Melankoli ve Caddenin Gizemi, 85x69, 1914, Özel Koleksiyon (Visual-arts-cork,2017).

Tablo:11



Görsel No: 11. Chirico, Kâhin, 1915,TÜYB, 89,6 x 70,1 cm. MOMA, New York (Ögel,1916:83).

Sonuç

Metafizik resmin kurucusu ve en önemli temsilcisi olan Chirico, gerek nesnelere ve gerekse şehir meydanlarını boş ve anlamsız tasvir ederken aslında insanın ruhunun derinliklerindeki muammayı yani bilinmeyenleri resimlerinde yansıtmaya çalışmaktadır. Aslında şehrin ve ıssız sokakların bir aurası vardır ve bu insanın içindeki bilinmezliğin bir yansımasıdır. Daha sonra Sürrealizme de öncülük eden bilinçaltı ve düşlerin resme aktarılması düşüncesi Freud'un psikanalizminden çok Nietzsche ve Schopenhauer'a dayanır. Chirico'nun mistisizmi ve metafizik anlayışı ruhun boşluğu, yaşamın muamması ve sonunda her şeyin bir hiç oluşuna uzanır. Temeli herhangi bir dine ve inanç sistemine dayanmayan bu metafizik anlayış, aslında bütün düşünce ve inanç sistemlerinin de peşinde olduğu, insan nedir? Nereden gelmektedir ve nereye gitmektedir? Ve her şeyin anlamı nedir? Gibi sorulardan oluşur. Resmi gizemli bir aynaya dönüştüren Chirico Soyut sanatın konusuzluğu veya diğer modern sanatların önemsiz konulara yönelmeleri yerine sessiz yankılar ve ıssız gölgeleriyle muammayı resme metafizik anlamlar çağrıştırmak amacıyla taşımıştır. Chirico metafizik resim "Enigma" olarak isimlendirdiği muammalardan meydana gelir. Aslında kendisi de bir muammadır ve insanlığa birbiriyle alakasız şeylerin bir araya gelmesiyle sayısız fikir ve inanç sistemine kaynaklık eden evren tablosunun bilmecesine dikkat çeker.

KAYNAKLAR

- Akarsu, B. (1998). *Felsefe Terimleri Sözlüğü*, İstanbul: İnkılap Yayınları.
- Atan, A. (2006). *Resimli Resim Sözlüğü*, Ankara: Asil Yayınları.
- Beksaç, E. (1995). *Avrupa Sanatına Giriş*, İstanbul: Engin Yayıncılık.
- Calvesi, M. (2008) *Metafisica Continua Sergi Katoloğu*, Milano: Palermo Sanat Galerisi.
- Gombrich, E.H. (1999). *Sanatın Öyküsü*, Çev.Erol-Ömer Erduran, Honkong: Remzi Kitabevi.
- Lynton,N. (1991). *Modern Sanatın Öyküsü*, Çev.Sadi Çapan, İstanbul: Remzi Kitabevi.
- De Chirico,G.(2011). *Sanat Ve Kuram*, Ed. C. Harrison, Çev.Sabri Gürses, İstanbul:Küre Yay.
- De Chirico,G.(2008).“Que Pourrait être la Peinture de L’avenir” Scritti/I (1911-1945), Romanzi e scritti critici e teorici, Yay. Haz. A.Cortellesa, A.Bonito Oliva, Milano: Bompiani,
- De Chirico,G.(1985).*Il meccanismo Del Pensiero*, Yay. Haz. M. Fagiolo Dell Arco,Torino,1985, Aktaran Ögel, De Chirico Katoloğu İstanbul:pera Müzesi Yayınları, 2016.
- Ögel, Z. (2016). *De Chirico Sergi Katoloğu*, İstanbul: Pera Müzesi.
- Passeron,R. (1990). *Sürrealizm Ansiklopedisi*, Çev.Sezer Tansuğ, İstanbul: Remzi Kitabevi.
- Tükel, U. (1997). *Eczacıbaşı Sanat Ansiklopedisi*, c.1.s.343. İstanbul:Yem yayınları.
- Greeley,A.(2016)
http://www.academia.edu/31510823/Abstract_DPhil_Thesis_University_of_Oxford_2016_Being_and_Theatricality_The_Staging_of_the_Metaphysical_in_Giorgio_de_Chiricos_Pittura_Metafisica_1910-1914 (26.04.2017) tarihinde alınmıştır.

<http://www.visual-arts-cork.com/paintings-analysis/mystery-and-melancholy-of-street.htm> (07.05.2017)

<https://www.amazon.com/Hebdomeros-Monseieur-Adventure-Metaphysical-Writings/dp/1878972065> (07.05.2017)

<http://www.fondazionede chirico.org/opere/pittura-2/1910-20/?lang=en>
(07.05.2017)

<https://www.wikiart.org/en/giorgio-de-chirico/piazza-d-italia-1913>
(17.05.2017)

<http://brooklynrail.org/2017/05/criticspage/Giorgio-de-Chirico-The-Enigma-of-the-Hour-1910-The-First-Conceptual-Work-of-Art> (07.05.2017)